



POLÍTIQUES ALIMENTÀRIES MUNICIPALS

REFLEXIONS I DEBAT

Alimentem Barcelona

19 de novembre del 2024

Paranimf de la Diputació de Barcelona

Jornada organitzada per:



Diputació
Barcelona



Pla Estratègic
Metropolità
de Barcelona

Amb la col·laboració de:



Oficina Conjunta de
l'Alimentació Sostenible



Ajuntament de
Barcelona



Generalitat
de Catalunya



Diputació
Barcelona

Edició: Direcció Territorial Agrària de la Diputació de Barcelona
Àrea d'Espais Naturals i Infraestructura Verda

Coordinació: Sònia Callau i Lidón Martrat
Autoria: Anna Roca Torrent i Josep Montasell

Disseny i maquetació: SRM Estudi
Correcció de textos: Judith Rodríguez
Fotos: Patxi Uriz | Diputació de Barcelona

Un agraïment especial a les persones que surten a les imatges d'aquesta publicació.


bcnagraria.diba.cat

X @BCNAgraria

#BCNAgraria

#AlimentemBCN

©2024 Diputació de Barcelona



«Treballem per un sistema alimentari més saludable
per a les persones i més sostenible per al planeta»

BCN AGRÀRIA

Presentació de la jornada

ALIMENTEM BARCELONA

Conceptes teòrics i debat sobre
polítiques alimentàries municipals

Des de sempre, les administracions públiques municipals s'han compromès amb l'alimentació involucrant-se en la producció agrària per mitjà de l'organització de fires o tastets de productes locals, en la distribució dels aliments a través de la xarxa de mercats propers i en la difusió de campanyes per prioritzar dietes i menús saludables que incloguin productes agraris i pesquers de proximitat i ecològics, a més de fomentar l'aprofitament alimentari.

La necessitat de garantir la seguretat alimentària, protegir els sòls agraris de més valor agronòmic, assegurar el relleu de la pagesia al territori, fomentar el consum de productes sostenibles i saludables per mitjà de la compra pública per a menjadors col·lectius o potenciar l'educació i la cultura alimentàries esdevé per als consistoris municipals un objectiu essencial per avançar cap a l'alimentació saludable i sostenible.

Durant les darreres dècades —i de manera paral·lela al model agroalimentari imperant a escala europea, centrat a augmentar la productivitat i a assegurar la disponibilitat d'aliments a preus assequibles—, han anat sorgint iniciatives locals alternatives, majoritàriament de base social, però encara poc organitzades amb els agents econòmics locals. Algunes d'aquestes iniciatives, poques, vetllen per protegir els espais agraris periurbans amb l'objectiu de consolidar un rebost per a la ciutat, mentre que d'altres se centren a dinamitzar canals de comercialització de productes propis que apostin per la salut, la sobirania alimentària i les urgències socials i mediambientals de l'actualitat.

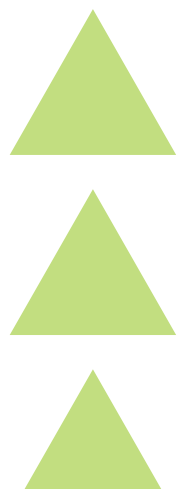
Això no obstant, tot i sabent pel gruix d'estudis rigorosos que s'han dut a terme fins ara que les polítiques alimentàries són essencials per entomar els desafiaments de futur, són pocs els ajuntaments que actualment treballen en la definició d'accions alimentàries. De ben segur, la manca de recursos i de transferència de coneixements o la poca divulgació de les eines existents per posar-les en marxa són alguns dels elements que ho expliquen, com també la desvinculació progressiva de les ciutats respecte de la realitat i de les persones que les habiten.



Posar el focus en la importància d'aquestes polítiques públiques va més enllà de l'alimentació. Són essencials, atesa la seva transversalitat, les reflexions a l'entorn de la pagesia, l'economia, la biodiversitat, la lluita contra l'emergència climàtica, el paisatge, el patrimoni i les identitats locals, la salut, el model econòmic i social i la demografia. El protocol del Pacte de Política Alimentària Urbana signat a Milà el 2015 és, probablement, el full de ruta en què les ciutats pioneres en aquestes polítiques s'han emmirallat. La intenció final és que les entitats locals tinguin un rol actiu en la construcció d'accions que incideixin de manera directa en les comunitats locals i que de manera participativa apostin per una transició agroalimentària més justa, saludable i sostenible com a camí cap al benestar, la prosperitat i la justícia social.

Amb els objectius d'encoratjar els ajuntaments a dissenyar estratègies alimentàries, oferir eines als tècnics i càrrecs electes per abordar polítiques alimentàries des de les diverses àrees de decisió dels consistoris i donar suport pràctic a les administracions locals que en l'actualitat articulen polítiques alimentàries, el passat 19 de novembre es va celebrar, al paranimf de la Diputació de Barcelona, la Jornada sobre Polítiques Alimentàries Municipals.

Aquesta jornada es va organitzar en diversos blocs per abastar teoria i pràctica, plantejar la reflexió i el debat i obrir-se a la participació de les prop de dues-centes persones assistents.





La inauguració va comptar amb la presència de representants polítics electes de la Diputació de Barcelona, del Pla estratègic metropolità de Barcelona (PEMB), de l'Ajuntament de Barcelona i de la Generalitat de Catalunya, els quals, amb una sola veu, van remarcar la transcendència i l'obligació de consolidar accions públiques centrades en l'alimentació i els aliments per fer front als reptes de futur.

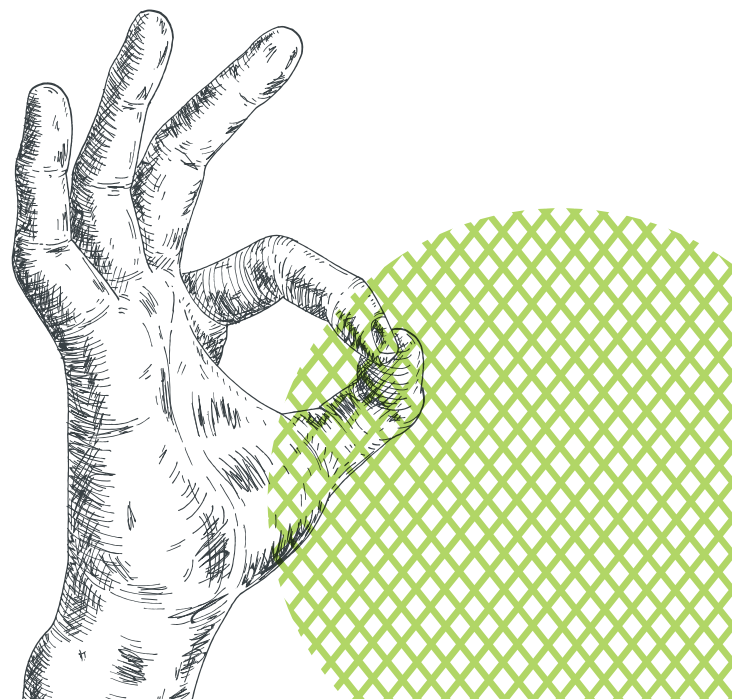
La jornada va començar amb l'exposició de les directrius bàsiques per al disseny d'una estratègia alimentària per part dels autors del document **Alimentem Barcelona. Guia pràctica per impulsar estratègies alimentàries locals**, editat per la Diputació de Barcelona l'any 2022. En la seva reflexió inicial, **Josep Montasell**, cofundador i primer director del Parc Agrari del Baix Llobregat, va emfasitzar el rol de les institucions a l'hora de prendre decisions en matèria d'alimentació i va remarcar la importància de la comprensió col·lectiva dels conceptes clau de l'àmbit (proximitat, sostenibilitat, qualitat, origen local, etc.) com a mitjà per potenciar la utilitat i l'efectivitat de l'estratègia. Per part seva, **Anna Roca**, consultora de projectes de dinamització agroalimentària i professora associada a la Universitat de Girona, va instar a reflexionar a l'entorn dels objectius col·lectius d'aquestes accions públiques per indagar en les necessitats i els reptes reals del territori. Tots dos van coincidir a assenyalar l'obligació d'enfortir la pagesia, que van definir com la baula menys visible del sistema alimentari local.

A continuació, **Sònia Callau**, cap de la Direcció Territorial Agrària de la Diputació de Barcelona i coordinadora del programa Barcelona Agrària, va centrar l'exposició en la identificació dels cinc passos imprescindibles per vertebrar i aplicar polítiques alimentàries locals i en la urgència de fer confluïr una nova relació entre les persones i els aliments.

Tot seguit, i amb la intenció de mostrar les característiques més rellevants de les estratègies alimentàries que han de servir d'inspiració per a les administracions locals, es van presentar quatre experiències europees de referència i que avalen la transcendència de l'acció pública alimentària a escala urbana. **Philippe Lemanceau**, conseller municipal i vicepresident de Dijon Métropole; **Elisa Porreca**, responsable de Polítiques Alimentàries de l'Ajuntament de Milà; **Josep Manuel Pérez**, exresponsable tècnic de l'Estratègia agroalimentària València 2025 (del 2018 al 2023), i **Manel Vázquez**, director de comerç, restauració i alimentació de l'Ajuntament de Barcelona, van capitalitzar el debat i la taula rodona moderada per **Ana Moragues**, directora del **Food Action and Research Observatory (FARO)** de la Universitat de Barcelona.

La primera part de la jornada va acabar amb la presentació de quatre iniciatives que s'estan duent a terme a Catalunya i que aborden la gestió de l'agricultura i els aliments des de diversos eixos:

- **Terra Pagesa**, projecte de comercialització i distribució directes de productes de proximitat i de temporada per a botigues, mercats i la restauració col·lectiva de l'Àrea Metropolitana de Barcelona, impulsat per Unió de Pagesos amb el suport de l'Ajuntament de Barcelona en primer terme, al qual es van afegir posteriorment la Generalitat de Catalunya, la Diputació de Barcelona i l'Àrea Metropolitana de Barcelona en un esforç conjunt per impulsar la comercialització d'aliments de proximitat.
- **El Quall**, un obrador formatgeria compartit, únic a Catalunya, que a més acull projectes d'emprenedoria i ofereix formació especialitzada, un autèntic revulsiu per a l'economia de la comarca del Lluçanès.
- **La Botiga**, una iniciativa de col·laboració publicocomunitària de l'Àrea de Benestar Social i Desenvolupament de l'Ajuntament del Prat de Llobregat treballada de manera conjunta amb l'Associació Benestar i Desenvolupament (ABD) i Espigoladors. Es tracta d'un servei de garantia alimentària i d'empoderament i sostenibilitat que vol donar resposta a les estratègies tradicionals de repartiment d'aliments a col·lectius vulnerables, posat en marxa amb un enfocament transformador i sostenible.
- El **Pla estratègic de l'alimentació de Catalunya (PEAC)**, un instrument interdepartamental i intersectorial dissenyat l'any 2021 pel Departament d'Agricultura, Ramaderia, Pesca i Alimentació de la Generalitat de Catalunya amb l'horitzó del 2026 que té com a objectiu aglutinar tots els agents de la cadena de valor agroalimentària per abordar iniciatives i singularitats del territori català.



La sessió de la tarda es va obrir amb la celebració de quatre tallers de treball per explorar les etapes clau en l'elaboració de polítiques alimentàries locals. Els temes tractats es van circumscriure a l'entorn del camí que cal seguir per dissenyar l'estratègia alimentària, i que consta dels passos següents:

- **Llavors del canvi:** preparació del terreny per engrisar la política alimentària local.
- **Disseny de futur:** de la carta alimentària al full de ruta.
- **De la visió a l'acció:** elaboració del pla alimentari.
- **Establiment d'aliances:** creació del consell alimentari com a motor de transformació.

Per mitjà de la metodologia d'aprenentatge *fishbowl*, aquests tallers participatius volien contribuir a la presa de consciència col·lectiva per compartir experiències i, a la vegada, plantejar reptes i aportar-hi solucions partint dels aprenentatges de ciutats amb experiència en l'elaboració de polítiques alimentàries i dels de les que tot just acaben d'iniciar el procés. La finalitat era motivar els ajuntaments a ordenar conceptes i metodologies per encarar accions de política alimentària efectives i adaptades a les característiques, les necessitats i els desafiaments de cada territori; orientar el marc d'acció cap a una visió holística de l'alimentació que incorpori tant qüestions nutricionals com aspectes ambientals, i remarcar la importància de la interdisciplinarietat per tractar la temàtica alimentària des d'una perspectiva multifactorial.



La transcendència d'aquesta jornada es deu al fet que, per primera vegada, es van alinear les principals institucions públiques del país —l'Ajuntament de Barcelona, la Diputació de Barcelona i la Generalitat de Catalunya— per organitzar un seminari de reflexió conjunta a l'entorn de les polítiques alimentàries. El propòsit final d'aquest treball col·lectiu de reflexió i debat passa per reforçar aliances multinivell i transversals que permetin articular dinàmiques alimentàries més properes a la ciutadania i a aconseguir-ho amb la complicitat dels agents del territori.

Aquesta convergència demostra la voluntat política de cooperar i vertebrar prioritats a l'entorn d'accions de política alimentària, una gestió urgent i transcendental que requereix una perspectiva interdepartamental.

Cap a una participació institucional coordinada

9

Xesco Gomar, president delegat de l'Àrea d'Espais Naturals i Infraestructura Verda de la Diputació de Barcelona

Joan Gòdia, director general d'Empreses Agroalimentàries, Qualitat i Gastronomia del Departament d'Agricultura, Ramaderia, Pesca i Alimentació de la Generalitat de Catalunya

Janet Sanz, vicepresidenta de l'Àrea d'Acció Climàtica i Agenda Estratègica Metropolitana de l'Àrea Metropolitana de Barcelona i presidenta de la Comissió Executiva del Pla estratègic metropolità de Barcelona (PEMB)

Màxim López, gerent de Comerç, Restauració, Alimentació i Mercats de l'Ajuntament de Barcelona

Per què és important l'estratègia alimentària?

10

Anna Roca, consultora de projectes de dinamització agroalimentària

Josep Montasell, cofundador i primer director del Parc Agrari del Baix Llobregat

Els cinc passos per impulsar una estratègia alimentària local

11

Sònia Callau, cap de la Direcció Territorial Agrària de la Diputació de Barcelona i coordinadora del programa Barcelona Agrària

Debat entre ciutats europees sobre polítiques alimentàries municipals: principals aprenentatges

12

Elisa Porreca, responsable de Polítiques Alimentàries de l'Ajuntament de Milà

Philippe Lemanceau, conseller municipal i vicepresident de Dijon Métropole

Josep Manuel Pérez, exresponsable tècnic de l'Estratègia agroalimentària València 2025 (del 2018 al 2023)

Manel Vázquez, director de Comerç, Restauració i Alimentació de l'Ajuntament de Barcelona

Moderadora: Ana Moragues, directora del Food Action and Research Observatory (FARO) de la Universitat de Barcelona



Perspectives sobre les polítiques alimentàries locals: experiències catalanes 15

Carme Urdillo, responsable d'Associacionisme Agrari del Departament d'Agricultura, Ramaderia, Pesca i Alimentació de la Generalitat de Catalunya

Xevi Barniol, El Quall, obrador formatgeria compartit del Lluçanès

Gisela Varias i Sergi Claramunt, Terra Pagesa

Mònica Plana, La Botiga del Prat de Llobregat

Explorem les etapes clau per a l'elaboració d'una política alimentària local 16

1. Llabor del canvi: preparem el terreny per a una política alimentària local

Lidón Martrat, coordinadora de l'Oficina Conjunta de l'Alimentació Sostenible (OCAS)

Montse Mateu, Ajuntament de Barcelona

Susanna Llopart i Núria Vives, Parc Agrari de la Conca d'Òdena

2. Dissenyem el futur: la carta alimentària com a full de ruta

Giulio Cappadona, Pla estratègic metropolità de Barcelona (PEMB)

Elisa Porreca, Ajuntament de Milà

Anna Guitart, Ajuntament de Mataró

3. De la visió a l'acció: elaborem un pla alimentari efectiu

Sònia Callau, cap de la Direcció Territorial Agrària de la Diputació de Barcelona i coordinadora del programa Barcelona Agrària

Philippe Lemanceau, conseller municipal i vicepresident de Dijon Métropole

Montse Torras, Espai Agrari de la Baixa Tordera

4. Teixim aliances: el consell alimentari com a motor de transformació

Irene Navarro, coordinadora del gabinet tècnic del Pla estratègic metropolità de Barcelona (PEMB)

Josep Manuel Pérez, exresponsable tècnic de l'Estratègia agroalimentària València 2025 (del 2018 al 2023)

Raquel Díaz, secretària tècnica d'acompanyament de l'Estratègia alimentària de l'Ajuntament del Prat de Llobregat

Cloenda 20



Cap a una participació institucional coordinada

Xesco Gomar

President delegat de l'Àrea d'Espais Naturals i Infraestructura Verda de la Diputació de Barcelona

Com a amfitrió de la jornada, va remarcar la importància d'establir una cooperació institucional, de compartir coneixements i bones pràctiques entre administracions i agents dels territoris per engegar projectes alimentaris transformadors. Així mateix, va fer valer la gestió duta a terme per la Diputació de Barcelona per a la creació d'espais agraris protegits i gestionats, un dels reptes que té aquesta institució a l'hora de salvaguardar l'espai agrari i, en especial, la pagesia i el territori.

Joan Gòdia

Director general d'Empreses Agroalimentàries, Qualitat i Gastronomia del Departament d'Agricultura, Ramaderia, Pesca i Alimentació de la Generalitat de Catalunya

Va remarcar la feina feta en el marc del Pla estratègic de l'alimentació de Catalunya (PEAC) i va expressar la prioritat i importància de les polítiques alimentàries per afrontar els reptes actuals de la humanitat. Aquesta sessió inaugural, tal com va afirmar, havia de permetre reforçar dues tasques: d'una banda, la redacció, per part de les administracions, de la futura llei de l'alimentació de Catalunya, i, de l'altra, l'establiment de l'acord entre els departaments d'Agricultura, Ramaderia, Pesca i Alimentació i d'Educació i Formació Professional per introduir en el marc de l'ensenyament curricular les temàtiques alimentàries, de les quals ja s'han elaborat els materials didàctics.

La jornada es va inaugurar amb la presència de representants polítics electes, els quals, amb una sola veu, van remarcar la transcendència i l'obligació de consolidar accions públiques centrades en l'alimentació i els aliments per fer front als reptes de futur.

Janet Sanz

Vicepresidenta de l'Àrea d'Acció Climàtica i Agenda Estratègica Metropolitana de l'Àrea Metropolitana de Barcelona i presidenta del Comitè Executiu del Pla estratègic metropolità de Barcelona (PEMB)

Va posar l'accent en l'aliança compartida per assolir polítiques alimentàries en clau local tot insistint en el fet que l'articulació d'accions públiques a l'entorn de l'alimentació ha de ser un objectiu ambiciós i atractiu per recuperar la sobirania alimentària i per aconseguir un món rural viu. A més, va acabar la seva intervenció marcant una fita que, tot i que considera difícil d'assolir, hauria de ser inajornable, i és que el 2030, el 60 % dels àpats de les persones de la regió metropolitana de Barcelona haurien d'estar compostos per aliments de proximitat.

Màxim López

Gerent de Comerç, Restauració, Alimentació i Mercats de l'Ajuntament de Barcelona

Va lloar la reflexió sobre les polítiques alimentàries que es proposava per a la jornada organitzada i va remarcar la importància de disposar d'un entorn d'excel·lència i de cooperació per debatre accions transformadores de manera compartida. Així mateix, va subratllar la importància del recorregut i l'aposta des de fa trenta anys pels mercats municipals de la ciutat com a model d'excel·lència que integra tots els agents de la cadena de valor agroalimentària.



Per què és important l'estratègia alimentària?

Anna Roca, consultora de projectes de dinamització agroalimentària i **Josep Montasell**, cofundador i primer director del Parc Agrari del Baix Llobregat

Tot seguit, es van iniciar les «converses que alimenten» amb l'exposició de les directrius bàsiques per al disseny d'una estratègia alimentària per part dels autors del document ***Alimentem Barcelona. Guia pràctica per impulsar estratègies alimentàries locals***, publicat per la Diputació de Barcelona l'any 2022, sota la premissa bàsica que cal avançar cap a un model que sigui més saludable, més sostenible i de proximitat. En aquest sentit, la reflexió inicial es va situar a l'entorn de la necessitat de desplegar una estratègia alimentària a escala local, tot identificant-ne els conceptes clau i refermant la necessitat d'incloure l'alimentació en les polítiques públiques de la ciutat, sempre tenint en compte que aquesta metodologia demana la participació comunitària i la col·laboració de tots els sectors, des del planejament urbanístic fins a la promoció econòmica, la salut, l'educació i la cultura.

Josep Montasell va insistir en la idea que l'estratègia alimentària vol respondre a les necessitats bàsiques i als drets humans fonamentals, com ara el dret a l'alimentació i al benestar adequats, i que els consistoris municipals han de treballar de manera conjunta per avançar cap a un mateix objectiu amb compromís i engrescament mutus i amb recursos —humans i econòmics— compartits. Per fer-ho possible, i perquè les polítiques alimentàries urbanes tinguin impacte en la salut pública i l'equitat social, Montasell va convidar a reflexionar sobre els conceptes de proximitat, sostenibilitat, qualitat, origen local, etc., com a mitjà per potenciar la utilitat i l'efectivitat de l'estratègia. Segons Montasell, l'estratègia alimentària per a una ciutat intel·ligent és essencial per garantir la subsis-



tència alimentària de tota la seva població. Finalment, va destacar la importància de repensar i reordenar la mobilitat i distribució d'aliments per garantir una alimentació justa i accessible per a tothom.

Per part seva, **Anna Roca** va assenyalar la complexitat, la fragilitat i els impactes negatius del model agroalimentari actual, basat en l'exportació de productes agraris deficitaris per a l'abastiment de la població catalana, i també la urgència de capitalitzar l'acció de manera coordinada i dialogada des de les administracions locals. La crisi global i les emergències alimentàries exigeixen una resposta local, en la qual les ciutats i els pobles juguin un paper central en la gestió alimentària, atès que està estudiat que la proximitat en la producció i distribució d'aliments millora l'accés a productes frescos i saludables i en redueix la dependència externa. Així mateix, Roca va reforçar la idea que la sostenibilitat del sistema alimentari requereix una visió multidisciplinària que integri les dimensions econòmiques, socials, culturals i ambientals i que es fonamenti en la interrelació entre la producció agrícola i el consum urbà, tot promovent una relació simbiòtica que cerqui la sostenibilitat i la resiliència davant de crisis globals. La participació activa de la ciutadania i les institucions és crucial per dissenyar polítiques que abordin necessitats alimentàries, així com per fomentar la proximitat en l'accés a aliments saludables. La cogovernança inclusiva resulta essencial, doncs, per garantir que les veus de totes les parts interessades siguin escoltades i representades.



Els cinc passos per impulsar una estratègia alimentària local

Sònia Callau, cap de la Direcció Territorial Agrària de la Diputació de Barcelona i coordinadora del programa Barcelona Agrària

Sònia Callau va presentar els passos essencials per desenvolupar una estratègia alimentària local i va emfasitzar la importància dels sistemes alimentaris sostenibles. Callau, tot qüestionant si el control del sistema alimentari s'ha de deixar en mans privades i referint-se a altres moments històrics en què la política pública municipal depenia dels governs municipals de les ciutats, va abordar com aquestes accions alimentàries poden introduir temàtiques com ara la salut pública, les preocupacions mediambientals i l'equitat social. Basant-se en exemples de diverses ciutats, com ara Toronto, Milà i Bristol, va destacar iniciatives que integren la participació comunitària i programes educatius que promouen una alimentació saludable.

Callau també va detallar el procés cap a la implementació de l'estratègia alimentària i cadascuna de les fases incloses en el procés de creació d'una carta alimentària: la declaració d'intencions, l'elaboració d'un diagnòstic exhaustiu del panorama alimentari local i la creació d'un consell alimentari per guiar la implementació de les polítiques, tot plegat amb l'objectiu de fomentar i promoure l'establiment d'un sistema alimentari resilient, equitatiu i sostenible. Així mateix, va insistir en la necessitat d'implementar un canvi de paradigma capaç de fer front a crisis, recessions i incerteses i d'interpellar els ajuntaments perquè també facin política alimentària, atès que



es tracta de les administracions més properes a les persones. Segons Callau, les estratègies alimentàries internacionals actuals posen al centre la pagesia i aposten per models participatius i integradors, despleguen propostes innovadores i tenen com a objectiu comú transformar el sistema alimentari mitjançant un procés de treball que es concreta en una carta alimentària, una diagnosi, un pla d'acció i un ens de cogovern, el consell alimentari. A més, va remarcar que el seguiment i l'avaluació de les accions implementades són essencials per garantir l'èxit del procés i la rendició de comptes.

1

Creació del grup motor i identificació dels actors

2

Principis i carta alimentària

3

Elaboració i aprovació de la diagnosi

4

Governança. Creació del CAL i elaboració i aprovació del pla alimentari

5

Gestió. Implementació, seguiment i avaluació de les actuacions



Debat entre ciutats europees sobre polítiques alimentàries municipals: principals aprenentatges

Elisa Porreca, responsable de Polítiques Alimentàries de l'Ajuntament de Milà

Philippe Lemanceau, conseller municipal i vicepresident de Dijon Métropole

Josep Manuel Pérez, exresponsable tècnic de l'Estratègia agroalimentària València 2025 (del 2018 al 2023)

Manel Vázquez, director de Comerç, Restauració i Alimentació de l'Ajuntament de Barcelona

Moderadora: **Ana Moragues**, directora del Food Action and Research Observatory (FARO) de la Universitat de Barcelona



El debat es va concretar al voltant de la taula rodona moderada per **Ana Moragues**, directora del Food Action and Research Observatory (FARO) de la Universitat de Barcelona, que va tractar sobre les experiències amb les estratègies alimentàries de les ciutats de **Milà, Dijon, València i Barcelona**, que ja tenen recorregut en l'àmbit. Es van exemplificar pràctiques reeixides de polítiques alimentàries en les quals intervenen agents clau com ara la pagesia, les escoles públiques, els serveis socials o la cultura, entre altres actors. La discussió es va iniciar, a manera d'exposició, a l'entorn de les bondats i els beneficis de la posada en marxa d'accions alimentàries en els contextos urbans de les quatre ciutats convidades, tot destacant les debilitats derivades de la fragilitat en la coordinació dels agents involucrats o de l'ex-

cessiu poder del sector privat. Per contrarestar-ho, els representants europeus presents van reclamar de manera unànime l'establiment de mecanismes que afavoreixin l'estabilitat, la regularitat en les tasques dissenyades, la coherència, el compromís entre les parts interessades, la complicitat en els objectius a complir i la compartició d'experiències per treballar plegats, com a requisits previs per garantir una participació continuada en l'acció i estimular aliances entre administracions, l'economia local i la societat civil organitzada.

Del debat i la discussió s'han extret alguns punts en comú entre els responsables de les diverses estratègies alimentàries urbanes, els quals s'estructuren al voltant de **sis blocs temàtics**:

1. Implicació dels municipis en pactes i estratègies internacionals

- **Compromís ferm amb el Pacte de Política Alimentària Urbana de Milà** i promoció d'un acord d'aliança amb més de 300 municipis adherits, tal com van afirmar els representants de Milà, Elisa Porreca; de Barcelona, Manel Vázquez, i de València, Josep Manuel Pérez.
- **Desenvolupament d'un pacte territorial** que uneixi els àmbits urbans i rurals per a la transició alimentària (Dijon Métropole acull un partenariat de 23 ciutats), atès que el marc agroecològic ha estat clau per estimular els actors econòmics privats.
- **Participació activa en xarxes socials** i a escala municipal per encarar l'estratègia segons criteris d'agroecologia, tal com va destacar Josep Manuel Pérez, exrepresentant de València 2025, amb l'exemple del Consell de l'Horta de València (que comprèn un àmbit geogràfic de més de quaranta municipis).

2. Creació d'espais de governança

- **Foment de la interlocució entre actors**, inclosos els cinc districtes agrícoles de Milà i els menjadors escolars i equipaments compartits de la ciutat, amb un diàleg constant entre sectors, materialitzat en la creació d'una empresa pública de restauració col·lectiva: Milano Ristorazione (Elisa Porreca).
- **Assemblees de ciutadans i d'actors econòmics** que combinin la formalitat amb la innovació col·laborativa i el suport de l'àmbit de la recerca (Philippe Lemanceau).
- **Consells alimentaris sectorials consultius** i espais per treballar la governança de manera transversal (Josep Manuel Pérez).
- **Creació d'un instrument interadministratiu** (l'Oficina Conjunta de l'Alimentació Sostenible, OCAS) per coordinar esforços entre entitats, sectors i ciutadania (Manel Vázquez).

3. Transformació del sistema alimentari cap a models sostenibles

- Pràctiques com ara la **reducció del consum de carn vermella** en menjadors escolars per minimitzar les emissions (Milà).
- Accions com ara la **transició cap a proteïnes vegetals**, amb l'acompanyament de la recerca per avaluar decisions i fomentar la producció sostenible local (Dijon).
- Foment de l'**agroecologia** i la **sobirania alimentària** amb la implicació de diversos sectors productius (València).
- Transformació cap a un **sistema alimentari més saludable i sostenible** per a tota la ciutadania centrat a reduir el malbaratament alimentari (Barcelona).

4. Col·laboració amb múltiples actors

- **Implicació d'actors econòmics i ciutadania**, tot mantenint l'equilibri entre innovació i estabilitat gràcies a la regularitat de les accions: accés, educació, pèrdues i recerca (Milà).
- **Cooperació entre socis acadèmics, econòmics i ciutadans** en processos d'innovació alimentària engegats pels diversos municipis —urbans i rurals— que formen part de l'estratègia (Dijon).
- **Inclusió d'agents socials**, organitzacions professionals i entitats en els consells alimentaris (València).
- **Coordinació** entre les administracions públiques i el sector comunitari i privat (espai participatiu Agròpolis, Barcelona).





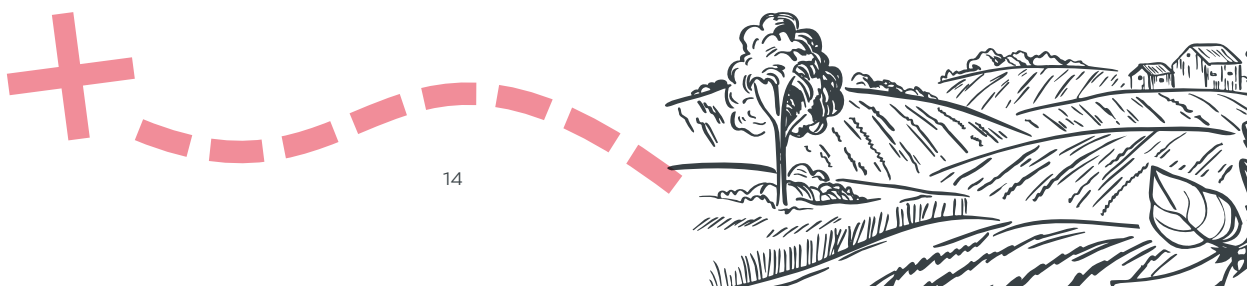
5. Importància de la recerca i la innovació

- Incorporació de mecanismes formals i informals per **fomentar projectes innovadors** que vetllin per crear sistemes alimentaris locals centrats en el benestar i la justícia social (Milà).
- **Aplicació de metodologies acadèmiques** per impulsar i coordinar les accions de política alimentària, amb tesis i avaluacions que permetin prendre decisions informades i fonamentades (Dijon).
- Aprofitament de la **recerca i de les dinàmiques creades per la societat civil** per mantenir l'impuls definit a l'estratègia alimentària (València).
- **Innovació** com a eina clau per assolir objectius a llarg termini en la transformació del sistema alimentari (Barcelona).

6. Accessibilitat i cohesió social del territori

- **Connexió entre producció local i menjadors escolars** per promoure l'equitat alimentària i la cultura i l'educació alimentàries (Milà).
- Establiment de polítiques que garanteixin l'accés a **àpats assequibles i de qualitat** a famílies amb ingressos baixos (equitat i justícia distributiva dels aliments, Dijon).
- **Comunicació a la ciutadania** per fomentar la participació i cohesió en la governança i al territori (València).
- Lluita per una **alimentació sana, accessible i assequible** per a tota la població (Barcelona).

Aquests centres d'interès comuns mostren com les quatre ciutats comparteixen els valors centrals de les polítiques alimentàries, si bé cada context geogràfic adapta les accions a les seves especificitats territorials i socials, a la vegada que compta amb tots els agents del sistema alimentari i té presents les demandes de la ciutadania.



Perspectives sobre les polítiques alimentàries locals: experiències catalanes

Carme Urdillo, responsable d'Associacionisme Agrari del Departament d'Agricultura, Ramaderia, Pesca i Alimentació de la Generalitat de Catalunya

Xevi Barniol, El Quall, obrador formatgeria compartit del Lluçanès

Gisela Varias i **Sergi Claramunt**, Terra Pagesa

Mònica Plana, La Botiga del Prat de Llobregat

Quatre projectes sobre polítiques públiques alimentàries catalanes que actualment treballen en la definició i concreció de la seva estratègia alimentària, els quals conformaven la fila zero per reforçar el debat de la taula rodona, van il·lustrar diverses maneres de desplegar accions relacionades amb les polítiques alimentàries a diverses escales geogràfiques:

El Pla estratègic de l'alimentació de Catalunya (PEAC), un instrument interdepartamental i intersectorial dissenyat l'any 2021 pel Departament d'Agricultura, Ramaderia, Pesca i Alimentació de la Generalitat de Catalunya amb l'horitzó del 2026 i l'objectiu principal d'aglutinar tots els agents de la cadena de valor agroalimentària i abastar iniciatives i singularitats del territori català. Tal com va explicar Carme Urdillo, aquest pla persegueix la posada en marxa d'equipaments compartits per a la pagesia i el seu enxarxament per fer front als reptes de l'emergència climàtica, fomentar l'arrelament de les persones al territori, garantir el valor just dels aliments als productors i promoure l'alimentació saludable.

El Quall, un obrador formatgeria compartit que a més acull projectes d'emprenedoria i ofereix formació especialitzada i servei de viver d'empreses des del Consorci del Lluçanès. El seu director tècnic, Xevi Barniol, va explicar com, amb el suport de les administracions properes, s'estableixen aliances i col·laboracions amb clars efectes en el comerç de la comarca, en les polítiques educatives i en la cultura i l'economia del territori.

Terra Pagesa (sota la direcció de Gisela Varias), iniciativa de comercialització i distribució directes de productes de proximitat i de temporada per a botigues i comerços de barri, mercats municipals i la restauració col·lectiva (menjadors escolars) de l'Àrea Metropolitana de Barcelona, nascuda de l'aposta de col·laboració entre Unió de Pagesos, l'Ajuntament



de Barcelona, la Diputació de Barcelona i el Departament d'Agricultura, Ramaderia, Pesca i Alimentació de la Generalitat de Catalunya, la qual, des del primer dia, és oberta a la pagesia catalana. Sergi Claramunt, d'Unió de Pagesos, va insistir en el fet que Terra Pagesa beneficia tant productors com persones consumidores: la pagesia, a més de posar preu al seu producte, el pot fer arribar a l'àrea on hi ha més volum de consumidors, mentre que la ciutadania, per part seva, sap qui fa els aliments, on i quan.

La Botiga, un servei de l'Ajuntament del Prat de Llobregat, l'Associació Benestar i Desenvolupament (ABD) i Espigoladors de garantia alimentària i d'empoderament i sostenibilitat com a resposta a les estratègies tradicionals de repartiment d'aliments a la població amb risc de vulnerabilitat. Mònica Plana, directora de la iniciativa, va destacar la particularitat del model de distribució de productes en format de gestió delegada adoptat durant la pandèmia de la COVID-19, a més d'explicar que es tracta d'una botiga de lliure provisió on les persones compren amb moneda pròpia —la ricarda— productes sostenibles i saludables provinents de la petita i mitjana pagesia i del reaprofitament alimentari. La Botiga és, doncs, un projecte ecosocial que pretén reduir desigualtats socials per mitjà de la participació i el voluntariat.

De les quatre experiències europees i les iniciatives catalanes va sorgir un debat obert enriquidor que, posteriorment, es va poder incorporar a les dinàmiques de grup dels tallers celebrats a la tarda.



Explorem les etapes clau per a l'elaboració d'una política alimentària local



L'exploració de les diverses etapes necessàries per dissenyar una estratègia alimentària local sorgeixen de la voluntat d'indagar en metodologies participatives en les quals el coneixement tècnic i les aportacions ciutadanes convergeixin i dialoguin.

Els tallers es van dur a terme a partir de la metodologia participativa *fishbowl*. Els criteris incorporats a les dinàmiques de grup es van ajustar al procés i la creació d'una estratègia tot seguint els passos següents:

- Voluntat d'introduir-hi pluralitat i diversitat de veus.
- Foment de la coneixença mútua, el diàleg i la creació de vincles
- Acceleració dels processos d'aprenentatge i garantia de resultats eficients i pràctics.

El propòsit d'aquestes pràctiques va ser construir el marc idoni per començar a treballar en l'estratègia alimentària.

1. Llabor del canvi: preparem el terreny per a una política alimentària local

Lidón Martrat, coordinadora de l'Oficina Conjunta de l'Alimentació Sostenible (OCAS)

Montse Mateu, Ajuntament de Barcelona

Susanna Llopart i **Núria Vives**, Parc Agrari de la Conca d'Òdena

El taller el va moderar **Lidón Martrat**, coordinadora de l'Oficina Conjunta de l'Alimentació Sostenible (OCAS), i va comptar amb la participació de **Montse Mateu**, de l'Ajuntament de Barcelona, i de **Núria Vives** i **Susanna Llopart**, del Parc Agrari de la Conca d'Òdena.

Tenint el compte el context de cada territori, es van identificar els reptes a assolir següents:

- L'escenari de sortida, independentment que algunes administracions hagin desplegat iniciatives alimentàries, depèn del fet que els impulsors del projecte en constitueixin el grup motor, és a dir, l'equip tècnic i de suport sobre el qual recaurà el procés necessari per convocar els agents del territori i per garantir la participació dels col·lectius que hi estan vinculats de manera directa o indirecta.
- Es considera necessari elaborar un pla de comunicació i difusió.
- Així mateix, es creu que cal identificar els representants de totes les baules de la cadena agroalimentària de l'àmbit, ja sigui municipal o supralocal.

Per engegar el procés cal que:

- Hi hagi voluntat política des de l'Administració.
- El procés s'interpreti com un aprenentatge enriquidor per al territori i els seus agents.

- Es parteixi del concepte d'alimentació sostenible i saludable definit al protocol del Pacte de Milà.
- S'expliqui a la ciutadania què es vol fer i se la involucri en el procés, ja sigui perquè forma part d'algun col·lectiu o de manera individual com a consumidora.
- S'apleguin totes les àrees de treball del consistori per dissenyar un marc comú i transversal que incorpori la innovació, tant social i organitzativa com tècnica.

Quins mecanismes poden facilitar el procés?

- La diagnosi del territori aportarà coneixements i informació quantitativa i qualitativa per identificar les condicions de partida i les accions prèvies.
- L'elaboració d'indicadors de base permetrà conèixer la situació de partida i comparar els avenços.
- La governança ajudarà a articular un pla d'acció amb l'Administració per incorporar propostes de participació essencials per a la definició de l'estratègia.
- La coordinació entre institucions i entitats serà clau per definir competències.



2. Dissenyem el futur: la carta alimentària com a full de ruta

Giulio Cappadona, Pla estratègic metropolità de Barcelona (PEMB)

Elisa Porreca, Ajuntament de Milà

Anna Guitart, Ajuntament de Mataró

El taller el va moderar **Giulio Cappadona**, del Pla estratègic metropolità de Barcelona (PEMB), i va comptar amb la participació d'**Elisa Porreca**, de l'Ajuntament de Milà, i d'**Anna Guitart**, de l'Ajuntament de Mataró.

Un dels reptes que es plantejava en aquesta dinàmica de grup era com articular la participació dels agents del territori a l'hora de dissenyar la carta alimentària. El taller va consistir a compartir les experiències existents i els diversos procediments emprats per elaborar una carta alimentària atenent als casos de Milà i de Mataró. La ciutat italiana va optar per crear inicialment una taula intergovernamental i consolidar-la a partir de treball tècnic, mentre que la capital de la comarca del Maresme va fomentar la participació ciutadana des de l'Ajuntament i altres administracions i entitats (associacions, agents implicats) i va dissenyar un mapa d'actors del territori com a eina d'articulació d'acompanyament i assistència. Això no obstant, el debat va fer aflorar nous dubtes al voltant del disseny de la carta alimentària, com ara els següents:

- Les dificultats per definir objectius, prioritats i compromisos concrets.
- La distància excessiva entre la teoria (tal com s'indica a **Alimentem Barcelona. Guia pràctica per impulsar estratègies alimentàries locals**) i les demandes de la societat.
- La manera d'arribar a tots els agents del territori.
- La necessitat de concretar un document que impliqui la ciutadania.

- La necessitat de crear un grup motor representatiu i àgil.
- La necessitat de redactar un document de consens i adaptable als possibles canvis polítics dels consistoris.
- La cerca d'estabilitat i complementarietat d'usos dels sòls agraris.
- La manera de millorar la coordinació intramunicipal.

Quins mecanismes poden facilitar el procés?

- Definir a escala tècnica objectius mesurables per fer-ne el seguiment.
- Involucrar-hi els agents privats del sistema alimentari.
- Difondre i comunicar l'estratègia alimentària per involucrar-hi tothom.
- Constituir el grup motor amb tècnics, membres de la pagesia i altres agents que formin part del sistema alimentari.
- Definir la carta alimentària com un pla d'acció aprovat perquè resulti útil i sigui respectat.
- Suscitar inquietuds des del planejament, la salut, el medi ambient i la cultura.

En aquesta fase, es va proposar l'obertura d'un procés participatiu per establir el marc general sobre el qual es treballarà i per impulsar una governança local. Aquest procés ha de definir els principis fonamentals i de referència que s'explicitaran en la redacció de la carta alimentària. Una vegada aprovada per l'ens promotor, s'impulsaran accions de comunicació i difusió amb l'objectiu d'aconseguir-hi adhesions.



3. De la visió a l'acció: elaborem un pla alimentari efectiu

Sònia Callau, cap de la Direcció Territorial Agrària de la Diputació de Barcelona i coordinadora del programa Barcelona Agrària

Philippe Lemanceau, conseller municipal i vicepresident de Dijon Métropole

Montse Torras, Espai Agrari de la Baixa Tordera

El taller el va moderar **Sònia Callau**, cap de la Direcció Territorial Agrària de la Diputació de Barcelona i coordinadora del programa Barcelona Agrària, i va comptar amb la participació de **Philippe Lemanceau**, de Dijon Métropole, i de **Montse Torras**, de l'Espai Agrari de la Baixa Tordera.

L'Espai Agrari de la Baixa Tordera va aprofitar el debat per posar en context la seva experiència, iniciada l'any 2008. Enguany, en el marc de les actuacions incloses al seu Pla de gestió i desenvolupament, acaben d'aprovar una carta alimentària. Així mateix, en aquests moments estan elaborant una diagnosi detallada del seu sistema agroalimentari, la qual constituirà el punt d'arrencada per a l'estratègia alimentària dels cinc municipis que formen l'espai amb la intenció d'enllestir-ne el pla d'acció l'any vinent.

Tot seguit, es van identificar els reptes d'un espai agrari amb vocació pagesa i pesquera:

- Cal constituir un sector agroalimentari robust amb la complicitat del sector productor, que es mostra escèptic pels pocs avenços aconseguits i demana més immediatesa. En aquest sentit, l'experiència de Dijon Métropole és clau, ja que la incorporació de les cambres d'agricultura en el procés en va ser el desllorigador.
- Cal aclarir qui assumeix el lideratge i com aquest pot aconseguir suports en el cas d'un espai supralocal.
- Cal emprendre iniciatives innovadores (creativitat, talent, emprenedoria), tant des de la tecnologia com de l'organització social.



- Cal apostar per sistemes de producció no convencionals que siguin més curosos amb els recursos —sòl, aigua i energia— i veure'ls com a respostes a les noves demandes de salut alimentària i de respecte per la natura.
- Cal promoure la complicitat de tot l'espectre polític com a via efectiva, atès que facilita el suport mutu i activa l'acompanyament.

I, finalment, es van enumerar els mecanismes que poden agilitzar el procés de creació de l'estratègia alimentària:

- Conèixer la situació de partida a escala municipal: organització, proveïment, producció, transformació, distribució, logística i comercialització.
- Engegar, per part del grup motor, aquest procés de recerca d'informació sectorial i d'elaboració d'estudis inicials per a la redacció d'una diagnosi que caracteritzi el sistema alimentari local i en detecti les debilitats, fortaleces, amenaces i oportunitats.
- Abordar la redacció del pla alimentari local a partir d'un segon procés participatiu entre els agents, el qual, juntament amb la carta alimentària i la diagnosi, servirà per elaborar, legitimar i validar el pla.



4. Teixim aliances: el consell alimentari com a motor de transformació

Irene Navarro, coordinadora del gabinet tècnic del Pla estratègic metropolità de Barcelona (PEMB)

Josep Manuel Pérez, exresponsable tècnic de l'Estratègia agroalimentària València 2025 (del 2018 al 2023)

Raquel Díaz, secretària tècnica d'acompanyament de l'Estratègia alimentària de l'Ajuntament del Prat de Llobregat

El taller el va moderar **Irene Navarro**, coordinadora del gabinet tècnic del Pla estratègic metropolità de Barcelona (PEMB), i va comptar amb la participació de **Josep Manuel Pérez**, exresponsable tècnic de l'Estratègia agroalimentària València 2025 (del 2018 al 2023), i de **Raquel Díaz**, secretària tècnica d'acompanyament de l'Estratègia alimentària de l'Ajuntament del Prat de Llobregat.

En aquesta activitat es va explicar com, una vegada coneguda la situació alimentària local per mitjà de la diagnosi, cal establir els trets i les funcions del consell alimentari local. Amb aquest objectiu, i a partir d'una sessió informativa, s'han de donar a conèixer els diversos models de consell alimentari existents i, mitjançant l'ús d'un seguit de tècniques de dinàmica de grup, cal triar-ne tant el model adequat al context local com la composició dels membres. Correspon al consell alimentari local definir les prioritats d'actuació en funció de les

necessitats consensuades, així com de la urgència i del pressupost disponible.

Així, doncs, es va identificar com un dels principals reptes la necessitat d'abordar el debat entre els dos models de consell alimentari existents:

- El consell alimentari que es crea des de l'inici, identificant els representants del sistema agroalimentari i els agents del territori.
- El consell alimentari que s'organitza a partir de diverses iniciatives que conflueixen per dinamitzar accions de política pública alimentària.

Finalment, també es va reflexionar a l'entorn de les entitats que formen part de la dinàmica de grup:

- Cal generar un diàleg fluid, compromès i obert a partir de les diverses iniciatives recollides del conjunt interdepartamental.
- Els consells alimentaris han de definir la seva natura amb relació a les seves competències: han de ser executius o consultius, o bé han de resoldre qüestions clau al llarg del procés d'implementació de l'estratègia alimentària.
- Cal adequar l'escala d'intervenció.
- Cal definir accions i atribucions per esdevenir motors de transformació alimentària.
- La comunicació a la ciutadania és cabdal.



El tancament de la jornada va anar a càrrec de **Lidón Martrat**, de l'Oficina Conjunta de l'Alimentació Sostenible (OCAS), i de **Sònia Callau**, de la Diputació de Barcelona.

Lidón Martrat va comentar que les polítiques alimentàries són a l'agenda del consistori barceloní i metropolità i que hi ha la intenció de continuar treballant des de la carta alimentària de la regió metropolitana. Entre les prioritats, es vol que aquesta trobada de treball conjunt i compartit sigui un primer pas i que es formi un grup de treball que continuï amatent a aquesta mena d'experiències relacionades amb les polítiques alimentàries. Martrat també va convidar l'auditori a aprofitar els contactes de la jornada per seguir col·laborant i va posar l'Oficina Conjunta de l'Alimentació Sostenible (OCAS) a disposició de les persones interessades a fer de les polítiques públiques alimentàries un marc de treball actiu i efectiu a escala local.

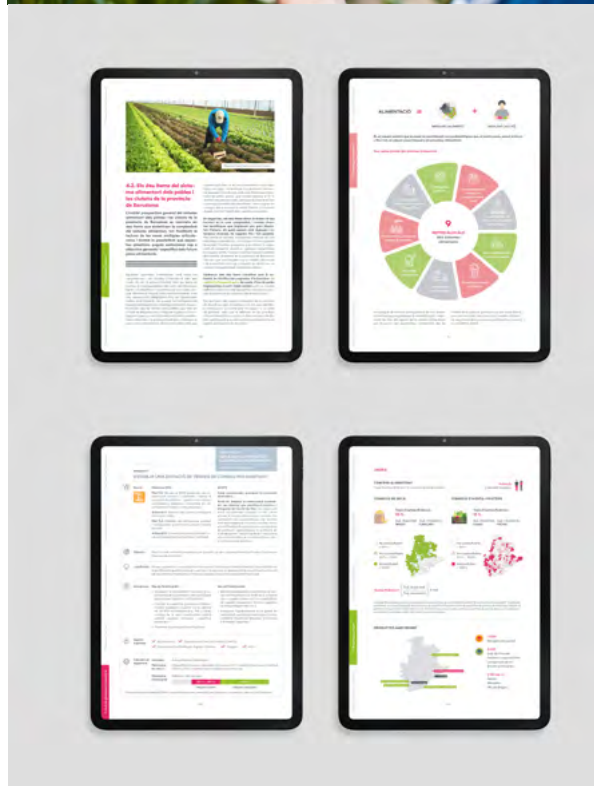
Sònia Callau va agrair a la Diputació de Barcelona l'aposta per la celebració d'aquesta jornada i l'oportunitat per mostrar part de la tasca duta a terme en el marc del programa Barcelona Agrària. Així mateix, va donar les gràcies als responsables polítics de la Direcció Territorial Agrària per la confiança política, a l'equip tècnic pel treball conjunt i per la seva implicació i compromís i a les iniciatives que han participat en la jornada, tant a les ciutats referents en estratègies alimentàries com als projectes de la fila zero. Finalment, va agrair la col·laboració de l'equip del Pla estratègic metropolità de Barcelona (PEMB); de Lidón Martrat, de l'Oficina Conjunta de l'Alimentació Sostenible (OCAS), i de Carme Urdillo, del Pla estratègic de l'alimentació de Catalunya (PEAC).

Tot seguit, Callau va destacar com aquesta era la primera vegada que s'organitzava un acte amb una implicació real de les administracions públiques catalanes i va remarcar l'expertesa de la ciutat de Mataró i dels municipis de la Baixa Tordera i de la Conca d'Òdena, els quals fa temps que, a diversos ritmes i amb gran interès, treballen obertament per crear estratègies alimentàries municipals.

Finalment, Callau va celebrar que totes les entitats convocades coincideixin a continuar esforçant-se per aconseguir dissenyar estratègies alimentàries que apostin per models d'agricultura saludables, justos i resilents i va esperonar el conjunt de ciutats i pobles representats a la jornada a anar més enllà dels passos teòrics per crear l'estratègia alimentària, consolidar el repte de la seva implementació i, a la vegada, amb el suport de la Diputació de Barcelona, començar a crear espais per compartir iniciatives.



Per obtenir més informació sobre aquestes qüestions, Sònia Callau va convidar a consultar la guia **Alimentem Barcelona. Guia pràctica per impulsar estratègies alimentàries locals**, editada per la Diputació de Barcelona i disponible aquí:



Alimentem Barcelona



PDF 40 MB

PER A MÉS INFORMACIÓ

Sònia Callau, cap de la Direcció Territorial

Agrària de la Diputació de Barcelona

callaubs@diba.cat

@BCNAgraria

#BCNAgrària

Lidón Martrat, coordinadora de l'Oficina

Conjunta de l'Alimentació Sostenible

Imartrat@pemb.cat

@pembarcelona



Jornada organitzada per:



Amb la col·laboració de:

